



Администрация Пермского муниципального округа Пермского края
Комитет имущественных отношений

РАСПОРЯЖЕНИЕ

13.02.2024

№ 355

Об установлении публичного сервитута на часть земельного участка

В соответствии со ст. 23, гл. V.7 Земельного кодекса Российской Федерации, Федеральным законом от 25.10.2001 № 137-ФЗ «О введении в действие Земельного кодекса Российской Федерации», пп. 3.2.5 п. 3.2 разд. 3 Положения о комитете имущественных отношений администрации Пермского муниципального округа, утвержденного решением Думы Пермского муниципального округа Пермского края от 29.11.2022 № 48, на основании ходатайства публичного акционерного общества «Россети Урал» (ИНН 6671163413, ОГРН 1056604000970) (далее - ПАО «Россети Урал») от 30.01.2024 № 907:

1. Установить в интересах ПАО «Россети Урал» публичный сервитут площадью 111 кв.м на часть земельного участка:

- в кадастровом квартале 59:32:3540001 (111 кв.м).

Цель: Подключения (технологического присоединения) к сетям инженерно-технического обеспечения - Строительство ВЛ 0,4 кВ с установкой ПУ для электроснабжения с/т «Росинка» (4500087846).

Срок: 49 лет.

2. Утвердить границы публичного сервитута земельного участка, указанного в п. 1 настоящего распоряжения, согласно прилагаемой схеме расположения границ публичного сервитута.

3. Срок, в течение которого использование указанного в п. 1 настоящего распоряжения земельного участка в соответствии с их разрешенным использованием будет невозможно или существенно затруднено в связи с осуществлением сервитута – не установлен.

4. Порядок установления зон с особыми условиями использования территорий и содержание ограничений прав на земельные участки в границах таких зон установлен Постановлением Правительства РФ от 24.02.2009 № 160 «О порядке установления охранных зон объектов электросетевого хозяйства и особых условий использования земельных участков, расположенных в границах таких зон».

5. Плата за публичный сервитут устанавливается в соответствии с п. 4 ст. 39.46 Земельного кодекса Российской Федерации, согласно приложению № 2 к настоящему распоряжению.

6. Комитету имущественных отношений администрации Пермского муниципального округа в течение 5 рабочих дней со дня подписания настоящего распоряжения:

6.1. направить настоящее распоряжение в Управление Федеральной службы государственной регистрации, кадастра и картографии по Пермскому краю;

6.2. направить настоящее распоряжение в ПАО «Россети Урал», а также сведения о лицах, являющихся правообладателями земельных участков, сведения о лицах, подавших заявления об учете их прав (обременений прав) на земельные участки, способах связи с ними, копии документов, подтверждающих права указанных лиц на земельный участок;

6.3. разместить настоящее распоряжение на официальном сайте Пермского муниципального округа в информационно-телекоммуникационной сети Интернет <https://permokrug.ru>.

7. Настоящее распоряжение вступает в силу со дня его подписания.

8. Контроль исполнения распоряжения возложить на заместителя председателя комитета М.В. Королеву.

Председатель комитета

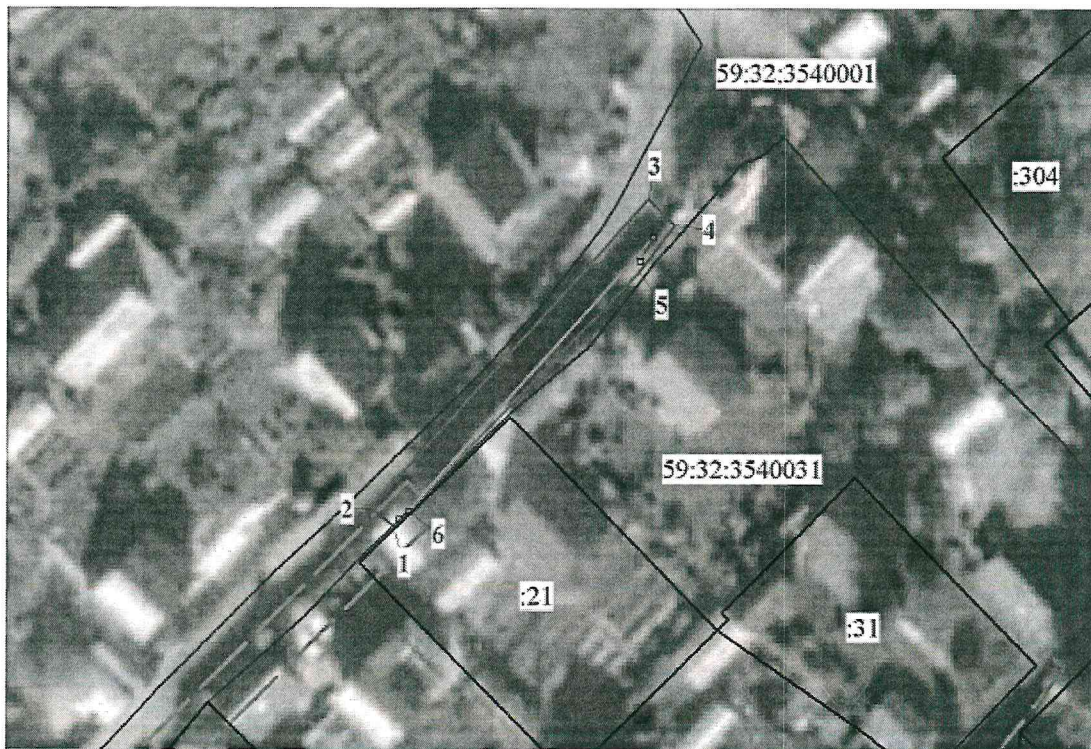


Е.А. Демидова

Приложение № 1
к распоряжению
комитета имущественных
отношений администрации
Пермского муниципального округа
от 13.02.2024 № 355

СХЕМА РАСПОЛОЖЕНИЯ ГРАНИЦ ПУБЛИЧНОГО СЕРВИТУТА
«Строительство ВЛ 0,4 кВ с установкой ПУ для электроснабжения с/т «Росинка» (4500087846)»

Местоположение: Пермский край, Пермский муниципальный округ, с/т "Росинка"
Площадь земель и/или части земельного участка, кв.м: 111



Масштаб 1:500

Описание границ смежных землепользователей

Описание границы	Смежный землепользователь (при наличии кадастровый номер земельного участка)	Площадь обременения, кв.м
от точки 1 до точки 1	земли Пермского муниципального округа	111
Итого:		111

Каталог координат (Система координат МСК-59, зона 2)

Обозначение	Координаты, м		Метод определения координат	Метод определения координат	М, м
	X	Y			
1	523149.18	2255998.83	Геодетический метод	0.1	0.1
2	523150.72	2255996.91	Геодетический метод	0.1	0.1
3	523177.60	2256020.63	Геодетический метод	0.1	0.1
4	523175.36	2256022.95	Геодетический метод	0.1	0.1
5	523171.36	2256019.91	Геодетический метод	0.1	0.1
6	523150.46	2256000.14	Геодетический метод	0.1	0.1
1	523149.18	2255998.83	Геодетический метод	0.1	0.1

Условные обозначения

- проектные границы публичного сервитута
- 59:32:3540001 -кадастровый номер квартала
- :22 -граница и номер земельного участка, сведения о котором внесены в ЕГРН
- Строительство ВЛ 0,4 кВ
- 1 - обозначение характерной точки проектной границы публичного сервитута
- - охранный зона ЛЭП
- - граница муниципального образования

Приложение № 2
к распоряжению
комитета имущественных
отношений администрации
Пермского муниципального округа
от 13.02.2024 № 355

**Расчет платы
за публичный сервитут**

Плата за публичный сервитут рассчитана в соответствии с п. 4 ст. 39.46 Земельного кодекса Российской Федерации на часть земельного участка в кадастровом квартале **59:32:3540001**:

- Площадь земельного участка, обремененного сервитутом – 111 кв.м.
- Удельный показатель кадастровой стоимости – 42,04 руб/кв.м.
- Срок публичного сервитута – 49 лет
- Стоимость платы за сервитут: $111 * 42,04 * 49 * 0,01\% = 22,87$ руб.

Размер платы за весь срок сервитута – 22,87 рублей (Двадцать два рубля 87 копеек)

**Платежные реквизиты
для внесения платы за публичный сервитут**

ИНН 5948066481

КПП 594801001

Наименование получателя Управление Федерального казначейства по Пермскому краю (Комитет имущественных отношений администрации Пермского муниципального округа)

Казначейский счет 03100643000000015600

Единый казначейский счет 40102810145370000048

Отделение Пермь Банка России // УФК по Пермскому краю г. Пермь

БИК 015773997

ОКТМО 57546000

назначение платежа плата за публичный сервитут распоряжение от 13.02.2024 № 355

КБК 542 1 11 05 410 14 0000 120